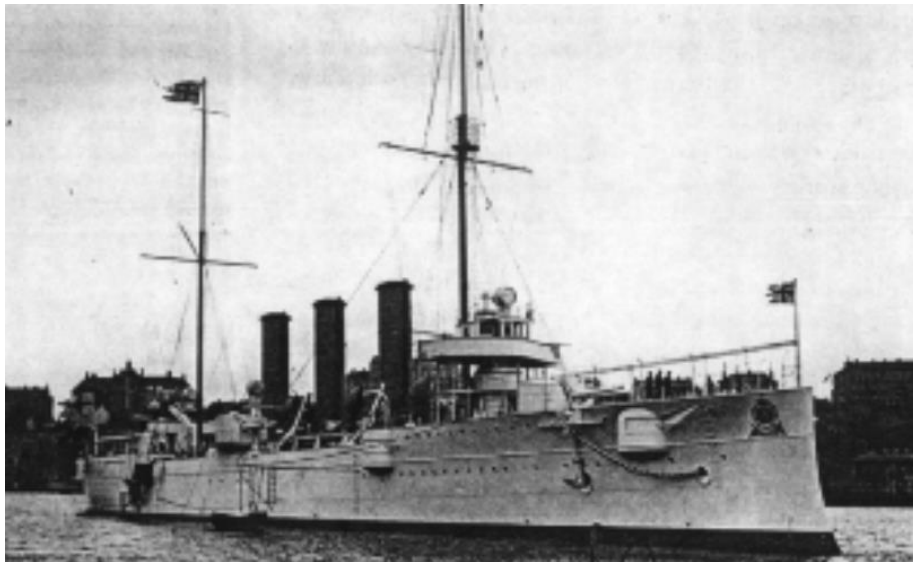


VARFÖR RYMDE MATROSEN?

Ett försök att analysera bakgrunden till malmöynglingen Arthur E Reimers beslut att emigrera 1913



Pansarkryssaren Fylgia

*” Att göra det enda riktiga,
tillgrips stundom
som en sista utväg”¹*

Uppsats, Malmö högskola VT 2002, seminarium 2002-06-19
Stadens historia 11-20 poäng
Åke Reimer

¹ Citat av N. Malmström i Ohlsson,G.

INNEHÅLLSFÖRTECKNING

I. INLEDNING	2
I.1. Bakgrund och syfte	3
I.2. Allmänt om migration och migrationsteorier	3
I.3. Emigrationen från Europa till Nordamerika	4
I.4. Emigrationen från Malmö	5
II. Malmö under förkrigstiden	6
III. Emigranten Arthur E Reimer	7
(1) Föräldrarna.....	7
(2) Den tidiga uppväxtmiljön.....	8
(3) Skolan.....	10
(4) Det sociala och politiska klimatet.....	11
(5) Matrosmiljön.....	12
IV. DISKUSSION	14
V .LITTERATUR OCH KÄLLFÖRTECKNING	17

I. INLEDNING

I.1. Bakgrund och syfte

Min farbror, Arthur Edward Reimer, född 1895 i Malmö, tog 1913 vid endast 17 års ålder beslutet att lämna sin familj och sitt land . Han seglade iväg med svenska flottans pansarkryssare Fylgia, och han återkom inte till Malmö förrän 1946. Enligt min far skall Arthur ha blivit körd på porten av sin far eftersom han misslyckades att avsluta sina gymnasiestudier på Latinskolan. En annan version är att han rymde hemifrån.

Första återseendet av Malmö 1946 blev kortvarigt och Arthur återvände till USA och förblev sitt nya hemland trogen till sin död 1983. Under 50- och 60 talen gjorde han några korta men mycket uppskattade visiter i Sverige. Han var vår ”uncle Arth” från det förlovade landet, och när han kom ”hem” med amerikabåten med fina presenter gjorde det ett starkt intryck även på våra kamrater. Även min faster, Arturs tre år yngre syster, emigrerade till USA. Det gjorde hon 1917 . Hon lockades enl. uppgift dit av Arthur, som skulle hjälpa henne till rätta i New York² . Det gjorde han enligt uppgift inte särskilt väl, men hon fann sedermera en guldsmed på Manhattan, med vilken hon gifte sig och fick en son .

Arthur fick inga barn. Han berättade för mig i Malmö vid 70 års ålder om hur han slitit som kolösare på ångfartyg längs USA´s östra kust i sin ungdom . Han tyckte att hans erfarenheter var värda att sättas på pränt, men han gjorde det aldrig. Min äldre bror gjorde en gång på 70-talet anteckningar som kanske var avsedda att vara stommen i en berättelse om Arthurs liv med titeln ”från lumpen till rikedom”³ . Arthur berättade att han emigrerade genom att säga upp sig ”på grått papper” från tjänstgöringen på pansarkryssaren Fylgia. Det hade skett i staden Colon i Panama. Närmare detaljer fick vi aldrig kännedom om.

Jag bestämde mig för att utreda omständigheterna kring Arthurs emigration lite närmare, och fann till viss förvåning att han hade rymt från sin tjänstgöring i flottan⁴ ! Mot denna bakgrund har jag tvingats ompröva mitt förhållningssätt till min barndoms ”idol”. Eftersom Arthur dog 1983, och då det inte finns någon skriftlig dokumentation utöver den som här kommer att redovisas, så får vi aldrig veta vilka skäl han skulle vilja framföra som väsentliga bakom beslutet att emigrera.

Syftet med denna uppsats är att försöka belysa vilka förhållanden i Arthurs familj och uppväxtmiljö i Malmö som kan ha legat bakom emigrationsbeslutet.

I.2. Allmänt om migration

En klassisk teori inom migrationsforskning är den *sk pull-push-teorin*. Teorin introducerades redan på 1800-talet av Edward G Ravenstein⁵ som bl.a. konstaterade att största delen av migrationen sker över korta distanser, att den ofta sker stegvis mot stora

² Reimer, I

³ Reimer, A

⁴ Loggbok, Fylgia (1913-1914)

⁵ Ravenstein

industricentra och att teknologisk och kommersiell utveckling leder till en ökad migration. Enligt denna teori är det skillnader av framför allt ekonomisk och social art mellan olika områden som åstadkommer flyttningsströmmarna. Teorin bygger på nationalekonomins nyttomaximeringsfunktion. Individerna antas handla rationellt och ett flyttningsbeslut kommer till stånd i en bestämd situation ifall individen förväntar sig större nytta av att byta bostadsort. En förutsättning för detta är dock att inga hinder finns för flyttningsrörelser. Av *migrationsteorierna på individnivå* hör Everett S Lees modell för migrantens beslutssituation till de mest kända ⁶. De faktorer som påverkar migrationsbeslutet och migrationsprocessen kan enligt Lee sammanfattas i fyra grupper: 1) faktorer på utflyttningsorten, 2) faktorer på inflyttningsorten, 3) mellanliggande hinder, 4) personliga faktorer ⁷.

I.3. Emigrationen från Europa till Nordamerika

Under perioden 1820-1930 utvandrade omkring 65 miljoner människor från Europa till Förenta Staterna. Den totala svenska utvandringen uppgick under perioden 1851-1930 till drygt en miljon människor. Utvandringen från några europeiska länder till USA 1821-1960 redovisas i tabell I. Utvandringen till USA från Sverige nådde sin kulmen före sekelskiftet, men ebbade ut först på 1920-talet (tabell II)⁸.

Enligt Beijbom utgjorde nödåren 1867-69 den direkta upptakten till massemigrationen. Skördarna slog fel runt om i landet både 1865 och 1866. Rågen brådmognade och vårsådden torkade bort. Priset på sättpotatis sköt i höjden så att småfolket inte hade något att sätta i jorden. De obesuttna blev utan ”fattigmans bröd”. Allt fler måste gripa till tiggargraven, och de kringvandrande tiggargravnarna blev en landsplåga som det var svårt att förhärda sig mot ⁹.

Tyskland	6 726 294
Irland	4 676 407
England	3 784 565
Sverige	1 249 810
Norge	837 890
Italien	4 962 375
Österrike	4 275 847
Ryssland	3 344 479

Tabell I. Invandringen till USA 1821-1960 från några europeiska länder. Källa: Svenska Emigrantinstitutet. Utvandringsstatistik.

⁶ Lee

⁷ Nyman-Kurkiala s 36f

⁸ Svenska Emigrantinstitutet

⁹ Beijbom s 18f

Nödåren blev signalen för språnget in i den moderna tiden. Det stod klart att naturasamhället inte kunde suga upp folkökning och fattigdom. Arbetskraftsreserven kunde delvis få sysselsättning i nyodlingar, och kanal- och järnvägsbyggen kom som ett hopp för de arbetslösa. Men svårigheterna kunde endast naggas i kanterna. Med nödåren som bakgrund framstod emigrationen som en väg ut ur håglösheten ¹⁰.

1851-1860	14 860
1861-1870	88 734
1871-1880	101 179
1881-1890	324 285
1891-1900	200 524
1901-1910	219 249
1911-1920	81 537

Tabell II. Utvandringen till USA från Sverige 1851-1920. Antalet legalt utvandrade personer / decennium. Källa; Svenska Emigrantinstitutet. Utvandringsstatistik

I.4. Emigrationen från Malmö

Från Malmö utvandrade under tiden 1856-1914 totalt 20387 personer. Av dessa reste 29% till Nordamerika, 58% till Danmark och 8 % till Tyskland. Resterande 5% är spridda på ett 30-tal länder. Siffrorna är anmärkningsvärda då den nordamerikanska andelen av utvandrare i riket var över 80%. Av de 5868 registrerade emigranterna från Malmö till Nordamerika under åren 1865-1914 var 51% män ¹¹. Rantoft har undersökt utvandringen från Malmö från de fyra territoriella församlingarna under åren 1865-1914. De som emigrerade från Malmö till Nordamerika under denna tidsperiod var väl fördelade över hela stadens bebyggda yta. De flesta av stadens invånare kan under denna period inte ha undgått att komma i kontakt med och därmed påverkas av emigranter och deras öde¹². Under åren 1865-1914 emigrerade 4865 personer från St Pauli församling, varav 1800 till Nordamerika, 2515 till Danmark, 248 till Tyskland och 302 till andra länder¹³. Från Arthurs kvarter, kvarteret Uven i Lugnet, emigrerade 5-9 personer till Nordamerika 1906-1914¹⁴. Amerikalinjernas kontor låg vid Norra Vallgatan och där man kunde få se de underligt hjälplösa köerna av utvandrare samlas. ” Vi betraktade ju ofta Cunard Lines affischer där vita vetefält skördades av belåtna farmare på Mc Cormicks röda maskiner. Det fanns ingen likhet mellan de avbildade pionjäreerna och dessa modfällda torpare med sina barn och matsäckar i handen; de kommenderande agenterna verkade heller icke som några

¹⁰ Beijbom s 20f

¹¹ Rantoft s 5ff

¹² Rantoft s 22

¹³ Rantoft s 5

¹⁴ Rantoft s 26

mänsklighetens välgörare. Men vi fattade icke riktigt det sorgliga i denna trafik, som fortgick dag för dag med vår egen stad som den mänskliga boskapens utskeppningsort.”¹⁵ Det förekom också en avsevärd utvandring som är oredovisad. Under perioden 1851-1910 har man med utgångspunkt från den officiella folkmängdsstatistiken räknat fram att sammanlagt 126652 personer lämnat Sverige utan att ta ut flyttningsbevis. Den okända utvandringen beräknas ha uppgått till ca 10% av den kända. Värnpliktstiden ökades 1901 från 90 dagar till 240 dagar. Perioden efter sker en mycket stor ökning av utvandringen både vad gäller riksgenomsnittet, Malmö och den svenska utvandringen över Köpenhamn.. Någon kontroll vid färjorna och ångbåtarnas avgång till Köpenhamn fanns aldrig. Det gick alltså inte att kontrollera dem som med vanlig biljett åkte över sundet och sedan reste därifrån till andra länder.¹⁶

II.Malmö under förkrigstiden

Malmös befolkning ökade dramatiskt från 18919 invånare år 1860 till 113553 år 1920. Födelsetalen kunde vara höga och de år då det inte förekom svårare epidemier översteg de kraftigt dödstalen. En stor del av ökningen tillskrives inflyttningen från landsbygden. Befolkningen nästan dubblerades under åren 1900-1920 (från 60857 till 113553)¹⁷. De människor som flyttade till Malmö kom huvudsakligen från de lägre samhällsskikten. Flertalet var oskolad arbetskraft i åldrarna 20-50 år. De flesta bodde inte längre än högst två år i samma hus, vilket berodde på det rådande kontraktssystemet med avtal på ett år, både när det gällde bostäder och arbeten som t ex drängar eller pigor. I början av 1860-talet kunde småfolksstråken i stadens perifera områden inte växa mer, och renodlade arbetarbosättningar uppstod i Sofielund, Kirseberg och Lugnet. Av dessa exploaterades Lugnet först. Industrikapitalisten FH Kockum exploaterade området och sålde ut det i småtomter bla till sina egna arbetare. 1890 var befolkningen i denna stadsdel som störst med drygt 6000 invånare. I Lugnet var andelen hushållsföreståndare födda utanför Malmöhus län 33%. Av dessa kom de flesta från Kristianstad läns slättbygder¹⁸. Efter flera bostadsbyten i ”gamla staden” bosatte sig vår emigrants familj på Kaptensgatan 25, dvs i Lugnets östra hörna, troligen 1908.¹⁹ Epoken mellan sekelskiftet och första världskriget i Malmö beskrivs som tvedräktens tid, och den var inte utan dramatiska inslag. Åren 1901-1904 var ekonomiskt sett inte sorgfria, och 1902 års politiska storstrejk erhöll genklang på det lokala planet. I den ekonomiska statistiken kan man avläsa resultatet av penningknapphet och arbetskonflikter, och åren 1908-1912 uppvisade en dittills inte skådad stegring i antalet konkurser. I en del fall var dock orsaken en annan: överdriven optimism, felbedömning eller vanligt skojeri²⁰.

¹⁵ Österling, A.i Bjurling s 86

¹⁶ Rantoft s 9ff

¹⁷ Berggren & Greiff s26

¹⁸ Greiff-Larsson s 58f

¹⁹ Malmö Adresskalender

²⁰ Bjurling s 331

Malmö drabbades 1907 av en kris som särskilt berörde byggnadsverksamheten. Nu spred sig depressionen även till andra områden. Detta gav arbetsgivarföreningarna ett övertag över fackföreningarna, i uppgångstider var det tvärtom. Situationen resulterade i omfattande arbetsmarknadsstrider. Under sommaren år 1908 indrogs man i den riksomfattande stuveriarbetarkonflikten. I Malmö hade man på stuverihåll räknat med svårigheter och därför importerat strejkbrytare från England. Dessa hade man inkvarterat på ett gammalt segelfartyg vid namn Amalthea, vilket förlagts i hamnen. De svenska stuveriarbetarna svarade med att nedlägga arbetet. Tre ungsocialistiska byggnadsarbetare ansåg emellertid att det behövdes mer radikala åtgärder. En julinatt placerade de en kraftig dynamitladdning i båten och tände på. Explosionen dödade en engelsman och sårade tjugotre andra ²¹.

Trots att det fanns tecken på ett begynnande samförstånd mellan kapital och arbete blev 1900-talets första decennier stormiga med många konflikter på arbetsmarknaden. På Kockums lockoutades arbetarna 1903 och 1905²². 1909 blev det storstrejk i Malmö, och antalet strejkande kom att överstiga 12000. Tidpunkten var emellertid olämplig för en storstrejk. Man befann sig alltså i en lågkonjunktur, och för många företag torde ett stoppande av driften inte ha inneburit några större förluster. Storstrejken slutade med allmän reträtt för arbetargrupperna. De måste alla återgå på nåd och onåd.

Under efterföljande år blev striderna på arbetsmarknaden mer begränsade. Till det relativa lugnet bidrog förmodligen att arbetslösheten vissa perioder var ganska betydande. Särskilt svår tycks den ha varit vintern 1911/12, närmare bestämt på eftervintern. "Kolrullarna" i hamnen drabbades i första hand. I Sydsvenska dagbladet kunde man läsa "De flesta av stadens invånare torde ha haft en mer eller mindre direkt känning därav, om icke på annat sätt så genom det i betänklig grad praktiserade tiggeriet vid dörrarna" ²³.

II. Emigranten Arthur E Reimer

För att försöka förstå min emigrerade farbrors agerande ämnar jag ge en beskrivning av samhällsförhållanden och familjeförhållanden, och jag kommer att belysa följande faktorer; (1) föräldrarna, (2) den tidiga uppväxtmiljön, (3) skolan, (4) det sociala och politiska klimatet, och (5) matrosmiljön.

(1) Föräldrarna;

I 1895 års Vigselbok för Malmö St Petri församling i Oxie kontrakt finns följande angivet om vår emigrants föräldrar. Fadern Anders Persson Reimer, eo kammarskrivare tillhörig St Pauli församling, född 30/10 1867 i Husie, och Elise Matilda Hansson, tillhörig Väfveriet XIII e, född 27/3 1871 i Hyby, vigdes 30/9 1895. ²⁴

²¹ Bjurling s 383

²² Bergren & Greiff s 35.

²³ Bjurling s 387f

²⁴ Vigselbok för Malmö St Petri församling i Oxie kontrakt, 1895

Arthur Edvard föddes 18 december 1895, dvs knappt tre månader efter vigseln.²⁵ Elises tillstånd vid vigseln var således ingen hemlighet.

I befolkningsräkningen från år 1890 framgår det att min farfars (Anders) familj då bestod av hans far Per Rasmusson (född 1839 i Hyby , timmerman) , modern Margaretha Christensdotter (född 1833 i Skabersjö). Familjen bodde i Qv Clara i St Pauli församling. Anders var då 23 år gammal och uppgavs vara student. I familjen ingick också en treåring vid namn Oscar Ludvig Reinhold Landström, f 1887! Troligen studerade Anders bl.a. tyska och bokföring, och enl obekräftade uppgifter tog han studentexamen som privatist.

Arthurs mors familj (Elise) bestod 1890 av fadern Anders Hansson (född 1838 i Lyngby, snickare), modern Anna Kristina Jakobsson (född 1835 i Hyby) samt barnen Lars August (född 1868, målargesäll), Otto Helmut född 1873, samt Lorens Alfred född 1879.

Familjen bodde i Wäfveriet, Oxie kontrakt, St Petri församling.²⁶

Elise fick 1901 av sina föräldrar en bibel. Sonen Arthur var då 6 år gammal och dottern Elly 3 år. I bibeln står inskrivet att den ”skall kvarstanna i släkten och överlämnas till andra barnet”. Uppmaningen efterlyddes emellertid inte. Bibeln var troligen alltför tung för att få plats i amerikakofferten när andra barnet Elly år 1917 ”följde efter” Arthur till USA och New York.²⁷ Bibeln hamnade i stället hos tredje barnet , min far Ebbe Waldemar, född 1909. Som varande hans andra barn erhöll jag bibeln , och den är nu i min andra dotters ägo. Ordningen är således i någon mån återställd.

Hurdan var då emigrantens far ? Mina egna minnesbilder ger en viss vägledning eftersom han var min farfar. Farfar var 78 år när jag föddes och han dog 1954. Jag var med när vi tog farväl av honom i kapellet vid Östra kyrkogården i Malmö. Han hade nog varit en kraftfull man i sina yngre dagar. Jag minns honom som relativt tystlåten, men med ett ibland häftigt temperament. Jag minns speciellt hur han en gång på familjens sommarställe jagade min äldre bror med stödkäppen i högsta hugg. Brorsan hade glömt en såg i gräset, och påföljande morgon hade daggen redan orsakat små rostfläckar på sågens skinande klinga. Farfar reagerade häftigt, och jag tror ”överreaktionen” berodde på att sågen en gång ingått hans verktygslåda med fina verktyg för fiolbygge.

Arthur hade på resan bort med Fylgia med sig en fiol som hans far byggt, samt en kamera. Kameran tog han med sig i land, men han blev senare bestulen på den. Fiolen återvände till Sverige med Fylgia.²⁸

(2) Den tidiga uppväxtmiljön;

Vår emigrants båda föräldrar hade således sina rötter i landsbygden öster om Malmö. I Malmö adresskalender kan man första gången 1897 finna att den då 30-årige fadern Anders har språk- och handelsskola på Mårtensgatan 11. År 1899 har verksamheten flyttat

²⁵ Födelsebok St Pauli församling, Malmö 1895

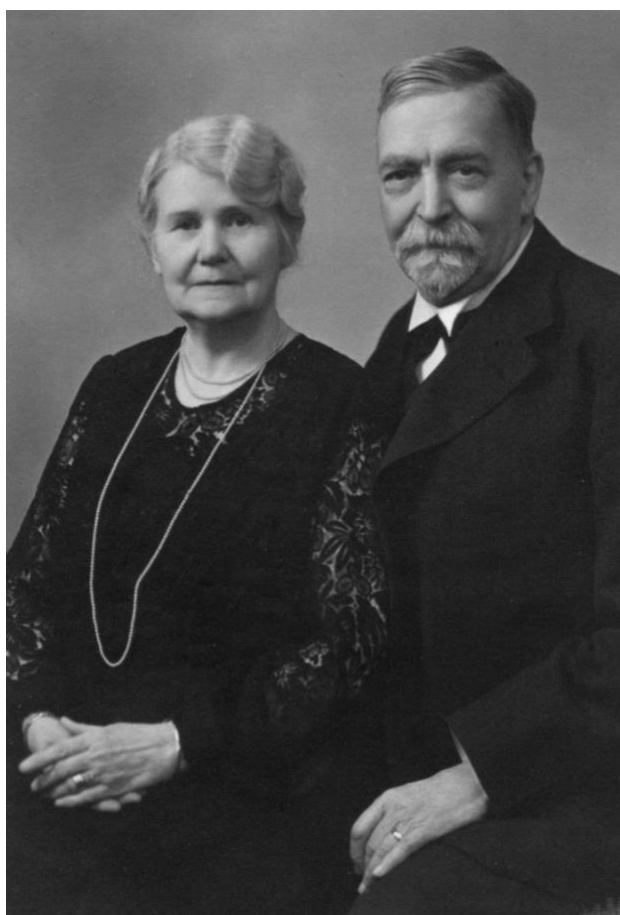
²⁶ Anno 1890

²⁷ Emigranten, databas

²⁸ Reimer , A

till Mårtensgatan 14, tel 1100²⁹. Omfattningen av Anders undervisning är inte dokumenterad, men språkundervisningen skall ha gällt tyska. Det fordrades kunskaper i detta språk för att de skånska boskapsuppfödarna skulle kunna etablera sig på den tyska marknaden när den engelska markanden svek. Satsningen höll dock inte, och snart blev det bra köttpriser i Skåne och hemmamarkanden fick större betydelse.³⁰

När behovet av tyska språkkunskaper sinade tog nog handelsutbildningen överhanden. Anders P verkar ha inriktat sin undervisning på bokföring i stället. Varför Anders Persson tog namnet Reimer vet vi inte. Kanske tyckte han att det lät bättre att heta Reimer än Persson när han marknadsförde sin utbildningsverksamhet i tyska språket.....ett skäl så gott som något !



Emigrantens föräldrar Elise och Anders Reimer på äldre dagar.

Familjen utökades 1898 med dottern Elly Theodora Margaretha , och 1899 har man flyttat till Mårtensgatan 14, tel 1100. Man bodde kvar på Mårtensgatan 14 i fyra år, men 1904 är bostadsadressen Vestergatan 72. Arthur och Elly var då 9 resp 6 år gamla.

²⁹ Malmö Adresskalender

³⁰ Fridzilius s 439f

Elise Reimer idkar nu cigarr-och kotvaruhandel under firma Cigarr-och kortvarumagasinet, E Reimer, Djeknegatan 42, bostad Vestergatan 72. AP Reimer har språk-och handelsskola på hemadressen Vestergatan. Man behåller sitt telefonnummer 1100.³¹

1908 har man flyttat till Kaptensgatan 25. AP Reimer har språk-och handelsskola, Sfs., Kaptensgatan 25, och fru Elise idkar cigarr-och tobakshandel, butik: Södergatan 15.

1909 får man tillökning igen. Ebbe Waldemar blir namnet på tredje barnet. När Ebbe kommer till världen är mor 38 år gammal, pappa 42 år. Storebror Artur är 14 år och system Elly är 11 år gammal.

Hur var det med Arthurs kontakter med farföräldrar och morföräldrar? Mor Elise hade flera syskon. Arthurs morfar blev snickarmästare, och hans morbröder försörjde sig som möbelsnickare resp. målare. Arthur hade nog andra ambitioner än att bli hantverkare, och släktens betydelse som s.k. socialt nätverk var nog ringa. Åtminstone har detta sociala nätverk inte vägt tungt i Arthurs emigrationsbeslut. Eventuellt kan det vara så att hans misslyckande i skolan var en sådan blamage inför släktingarna, att det bidrog till hans beslut att emigrera.

(3) *Skolan;*

1910 påbörjade Artur gymnasiestudier vid Malmö Högre Allmänna Läroverk för gossar, Jag vet inte vilken/vilka skolor han gått på tidigare. Arthurs skolgång på latinskolan var inte helt framgångsrik. I Stadsarkivet i Malmö finner man i ” katalog över Malmö Högre Allmänna Läroverk för gossar” att Arthur började I:a ring reallinjen HT 1910. .

Klassföreståndare hette adj Salomon. Fadern Anders P Reimer anges som direktör, bostad Kaptensgatan 25. Samma uppgifter finns vid inträdet till II:a ring HT 1911. I tredje ring HT 1912 har man ny klassföreståndare , adj Lundberg. Arthur har då valt bort teckning och historia medan några andra elever har valt bort ett ämne. Tydligt hade Arthur problem att hänga med i studietakten. Vid VT 1913 föreligger samma uppgifter som ovan, men när Arthur HT1913 skulle börja IV:e ring anges det i skolkatalogen följande : avgångna lärjungar från höstterminens början til den 15 sept i ring III R: Torsten Haker, Artur Reimer, Tor Stenborg.³²

Avgångsbetyget har jag ännu inte lyckats få fram, men det har utlovats av Latinskolans sekretariat (Birgit Bengtsson, tel 346963)

Om miljön i Malmö på 1910-talet skriver Einar Sprinchorn i en skrift om ”Latinskolan” följande:³³

”Den står -1910-talets skola alltså - inte som en isolerad företeelse för vår blick. Den är nära förbunden med sitt samhälle - Malmö, den växande handels- och industristaden vid Öresund, staden med de stora utvecklingsmöjligheterna, med den ljusnande framtiden. Ja sannerligen, 1910-talets Malmö visade en sotig fasad, en grå och vardaglig uppsyn. Och bakom den fasaden fanns mycket, som var allt annat än idyll. Man befann sig- det är ju inte

³¹ Malmö Adresskalender

³² Katalog över Malmö Högre Allmänna Läroverk för gossar 1910-1913

oväsentligt- i de sociala stridernas, i klasskampens egen, man skulle kunna säga klassiska stad. Det var mästern Palms och Axel Danielssons stad, den sydsvenska arbetarrörelsens utgångspunkt och säte..."

" Den som växte upp i Malmö vid denna tid kunde väl ,om han var någorlunda vaken, inte undgå att beröras av vad som hörde till detta ämne. Det skedde väl på olika sätt, beroende på från vilket hem han kom och vad det rådte för andä där. Men själva stämningen av det hårda och kämpande kunde nog ingen känslig eller sökande ungdom ta miste på. Den slog kanske emot honom , på ett särskilt sätt, när han i den tidiga gryningsstunden hörde fabriksvislornas hårda obevekliga tjut tränga genom den halvnakna morgondrömmen och blanda sig med olustkänslorna inför den nya dagens läxor och skrivningar. Den mötte honom kanske, när han på hemväg från skolan kom i handgemäng med "brackor", som folkskolans barn kallades, eller med springpojkar från affärerna eller med andra individer ur "proletariatets" led."

Kanske ger denna beskrivning en del av bakgrunden till att den tonåriga Arthur inte betraktade Malmö som den plats på jorden där han ville leva resten av sitt liv.

(4) Det sociala och politiska klimatet;

Hur var det då på Lugnet eller i dess utkant på Kaptensgatan ? Familjen flyttade in på Kaptensgatan 25 sannolikt 1908. Arthurs far bar titeln språklärare 1908-1909. 1910- 1913 har han ändrat titel till handelslärare , och husets fasad försågs med en rejält tilltagen text; "REIMERS HANDELSINSTITUT".

Under åren 1908-1913 påbörjades och avslutades verksamheter såsom kaffehandel, tvätt- och strykningsverksamhet, mjölk- och brödförsäljning. Faderns handelsinstitut tycks ha varit stabilt. 1915 tillkom Malmö skradderiaffär.³⁴

1907 byggdes i kvarteret Ripan en saluhall som kom att dominera livsmedelshandeln i området, men likväl kan man finna kortvariga affärsverksamheter på Kaptensgatan 25, dvs i den fastighet som låg intill saluhallen .

"Malmös arbetarrörelse växte fram ur kvartersstädernas sociala gemenskap. I synnerhet Lugnet med dess närhet till industriarbetsplatser, kom att förknippas med socialdemokratins genombrott under slutet av 1800-talet .Förutom en stor andel industriarbetare bodde här flera av arbetarrörelsens ledargestalter. Ett stenkast därifrån uppfördes landets första Folkets hus och på torget intill saluhallen samlades man om söndagarna när fackföreningarna genomförde sina s k morgonturer till Folkets park. I samband med att nya bostadsområden med hyreskaserner för arbetare växte fram runt sekelskiftet försköts emellertid arbetarrörelsens centrum från innerstaden mot Möllevången" ..³⁵

³³ Sprinchorn s 88f

³⁴ Malmö adresskalender 1908-1915

³⁵ Billing s 136



Fastigheten på Kaptensgatan 25. Bilden publicerad i SDS 1915 med anledning av öppnandet av Malmö Skrädderiaffär.³⁶

Arthur växte upp i en släkt som migrerat från landsbygden till det snabbt expanderande Malmö. Fadern lyckades genom språk- och handelsundervisning, och modern genom tobaksförsäljning, ge familjen en troligen förhållandevis god standard. Förhållandena i Lugnet förvandlades när seklet var ungt från att ha varit en grå och dyster stadsdel till att bli en avskärmad idyll i storstadens hägn³⁷

Arthurs uppväxtmiljö gav honom insikt i levnadsförhållanden för både fattig och rik i förkrigstidens Malmö. På sin ålders höst var hans stora fritidssysselsättning musik och dans. Han har troligen grundlagt dessa intressen under tonåren i Lugnet, och kanske fr.a. i Folkets park.

(5) Matrosmiljön;

Arthur tog efter tredje årskursen i gymnasiet värvning som signalmatros i Flottan. Frågan är om han redan då såg detta som en möjlighet att emigrera. Arthur fattade sannolikt sitt beslut att emigrera under seglingen med Fylgia. Han har sagt att han blev uppskickad i mastkorgen, och att han då ”började tänka”³⁸. Man kan gott tänka sig att man tar sig en funderare på framtiden i en sådan situation.

Förhållandena för de lägst stående i besättningen på en pansarkryssare var nog inte alltid lätta. Sadism kan frodas i relationen mellan hög och låg i det militära, och det är inte svårt att föreställa sig att Arthur under seglingen kan ha funnit starka motiv att söka sig en annan framtid än den som Flottan kunde erbjuda.

³⁶ Sydsvenska Dagbladets bildarkiv

³⁷ Greiff & Larsson s 66

³⁸ Reimer,A

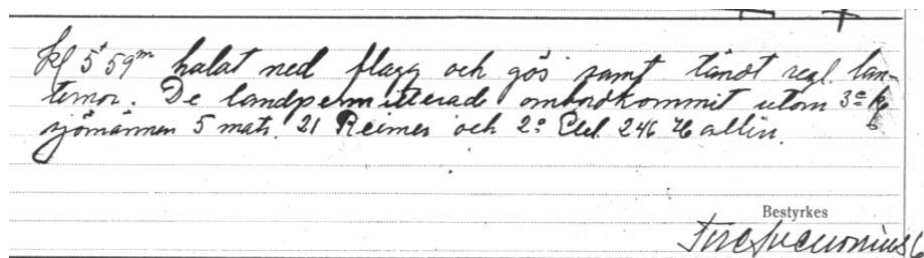
Pansarkryssaren Fylgia tillverkades på Finnboda varv 1903-1907³⁹. Sverige behövde vid denna tid förstärka sitt sjöförsvaret. Vid sekelskiftet 1900 bestod flottan av pansarskepp, torpedkryssare och torpedbåtar. När första världskriget nalkades ville man bygga fler pansarskepp, men inga pengar fanns. Då startade man helt framt en insamling bland folket, och fick på kort tid ihop 15 miljoner, och kunde på så sätt bekosta byggnaden av pansarskeppet Sverige⁴⁰.

Fylgia och dess seglingar finns beskrivna i en minnesskrift utgiven med anledning av Kungliga Sjökrigsskolans 75-årsjubileum 1942⁴¹. Med ledning av Arthurs uppgift att han lämnat båten i staden Colon i Panama 1913 kunde loggboken för den aktuella seglingen lokaliseras på Krigsarkivet i Stockholm. Efter en stunds letande i de fyra band böcker som seglingen omfattade fann jag en anteckning som bestyrkte att matros Reimer rymt från Fylgia vid permission i staden Colon, Panama 8 december 1913. Båten seglade vidare påföljande dag⁴². På vilka grunder förklarade man Reimer och Hallin som rymmare? Hade dom lämnat "avskedsbrev"? Vittnade de landpermitterade som återkommit om att de båda matroserna rymt? Frågorna är många men svaren lär vi inte få.

Om vi nu utgår ifrån att det var en planerad rymning, och inte aktersegling pga t ex slagsmål, fylleri el andra helt oplanerade händelser, varför rymde då Arthur?

En rymning från flottans fartyg är ett brott som på den tiden skulle renderat Arthur fängelse om han kommit "till rätta". För mor och far i Malmö var det sannolikt högst pinsamt att sonen "försvann" på detta sätt.

Kanske var det förkrigsstämning inom flottan, kan man känna att något är på gång?



kl 5⁵⁹ halat ned flagg och gös samt lämnat segl. från
Colon. De landpermitterade ombudkommit utom 3^o k
sjömän 5 matr. 2^o Reimer och 2^o C. 246 26 allin.

Bestyrkes
Fredriksson

Anteckning i loggboken för pansarkryssaren Fylgias segling till bl.a. Panama 1913-1914. Sjömännen Reimer och Hallin återkom inte från landpermission i staden Colon den 8 dec 1913.

Debuten i svenska Flottan måste ha inneburit en snabb introduktion i det aktuella politiska läget i Sverige och flottans farvatten. Fylgias segling avslutades under 1914 på följande sätt;⁴³

³⁹ Low 1937 s 456

⁴⁰ Branden

⁴¹ Giron 1942

⁴² Loggbok, Fylgia. Krigsarkivet

⁴³ Giron s 140f

”1914 var Fylgia inne i Medelhavet. Goda pinalhamnar såsom Gibraltar och Tunis besöktes. Vid färden genom Messinasundet syntes de fruktansvärda skador som staden Messina lidit under den tidigare inträffade jordbävningen. Vid återkomsten till Sverige besöktes Malmö, där Baltiska utställningen pågick. Därefter strävade Fylgia nordvärt i Östersjön på väg till några Norrlandshamnar. Ju längre fartyget kom, desto mer mörknade den politiska horisonten, och i Gävle kom order att omedelbart återvända till Stockholm. Kriget hade brutit ut. Ordern att återvända nådde Fylgia en vacker söndagsafton. Kadetterna voro bjudna på cirkus, och besättningsmän med hem i närheten hade långpermission. Det blev att skyndsamt återkalla de permitterade, och på natten strävade Fylgia sydvart för att efter förrådskomplettering och krigsklargöring förena sig med kustflottan”.

IV.DISKUSSION

Migration har varit en del av den mänskliga historien sedan mycket lång tid tillbaka. Den internationella migrationen har vuxit i volym och betydelse sedan 1945, och i synnerhet sedan mitten av 80-talet. Det förefaller sannolikt att migrationen kommer att fortsätta att växa under det nya milleniet⁴⁴ Den europeiska emigrationen till Nordamerika under 1850-1920 var omfattande, och Arthur var en av dem ca 10% som utvandrade illegalt. Hans bakgrund som äldste sonen av Anders & Elise Reimers tre barn har beskrivits för att ge en bild av den miljö och det sociala nätverk som han lämnade. Utifrån Lees modell för migrantens beslutssituation kan man ytterligare kommentera Arthurs emigrationsbeslut.⁴⁵

1) Faktorer på utflyttningsorten;

Uppväxtmiljön kom att innefatta flera bostadsbyten innan Arthur vid 12 års ålder blev ”bofast” på Kaptensgatan. De täta bostadsbytena är anmärkningsvärda, och förklaringen är kanske att man bara fick korta hyreskontrakt, eller kanske att man ”bytte upp sig” efterhand som ekonomin så tillät. Arthur bodde sina sista fem år i Malmö i utkanten av bostadsområdet Lugnet, och han har i sina hemmakvarter fått uppleva vad Malmös stadsliv vid den tiden kunde erbjuda av misär, men han hade nog också tagit intryck av den besuttna klassens lyx och överflöd. I det Reimerska hemmet bedrev far i huset handels- och språkutbildning, och eleverna utgjordes troligen av småföretagare såsom handlare och hantverkare i närområdet som måste lära sig bokföring. Fadern hade stora förhoppningar att Arthur skulle ta studenten och kvalificera sig för högre studier. Men så blev det inte. Efter tre år i gymnasiet blev det stopp! Den muntliga traditionen säger att fadern körde ut sin 17-årige son i detta skede. Jag har också hört att han skall ha rymt hemifrån. Fadern var kanske hård, men likväl relativt rättvis. Jag tror inte han ”slängde ut” sin äldste son. Jag tror Arthur kan ha sökt sig till Flottans signalmatrosutbildning i visst samförstånd med sin far. Man kan fundera över om den oroliga social-politiska miljön i hemmakvarteret i Lugnet bidrog till att Arthur ville lämna Malmö. Satte de politiska motsättningarna i förkrigstidens

⁴⁴ Nyman-Kurkiala s 15

Malmö spår i den tonåriga Arthurs sinne ? Kanske kan dessa stämningar ha varit en faktor som fick tonåringen att drömma om ett liv i ett mer harmoniskt samhälle ?

Pappa Anders har sannolikt tidigt medvetandegjort för sonen att ” arbete befördrar hälsa och välstånd och förhindrar många tillfällen till synd”. Latinskolans devis ”Herrens fruktan är vishetens begynnelse” gjorde inte tillräckligt intryck på Arthur. Han var nog inte obegåvad, men han saknade uppenbarligen motivation. Kanske måste han också ta arbeten på ledig tid för att stärka familjens hushållskassa. Sammanfattningsvis kan man föra fram flera faktorer i Arthurs situation i Malmö som ”pushade” honom att söka sig någon annanstans; politisk oro, misslyckad skolgång, stor arbetslöshet i staden, krävande fader.

2) Faktorer på inflyttningsorten

En jämn ström av Malmöbor emigrerade alltsedan 1850-talet, och sannolikt var det fr.a.

deras positiva rapporter från landet ”over there” som blev kända hemma i Malmö.

Det finns inga uppgifter om att Arthur hade släktingar som tidigare emigrerat till Nordamerika. Det är inte känt om han visat speciellt intresse för förhållandena i USA under sin uppväxt. Grovt räknat befann sig var sjätte svensk i Amerika vid sekelskiftet. Brev och tidningar från Svensk-Amerika cirkulerade i flertalet bygder och samhällsskikt. Om somrarna ingick semestrande svenskamerikaner med sina hattar, paraplyer och guldtänder i landskapsbilden.⁴⁶ Det är inte förvånande om Arthur kan ha känt en dragning till ”löftets land” redan i tidiga tonår. Efter rymningen blev det tre år som matros längs USA's östkust. När han därefter etablerade sig i New York lockade han över sin då nittonåriga lillasyster. Ett illustrativt exempel på begreppet kedjemigration, som användes då tidigare migranter påverkar senare migranter att flytta.⁴⁷ Det måste ha varit ett svårt slag för föräldrarna, såvida inte hela familjen haft planer på att emigrera.

3) Mellanliggande hinder

Mellanliggande hinder är exempelvis avstånd och flyttningskostnader. Om det nu är så att Arthur redan när han tog värvning till signalmatros i flottan planerade att hoppa av Fylgia i mellanamerika, så kan man ju säga att hans sätt att lösa problemet var smart men föga hedervärt.

4) Personliga faktorer

Personliga faktorer avgör på vilket sätt individen bedömer olika faktorer. Enl. Castles & Miller är internationell migration knappast någonsin en enkel individuell handling, där en person beslutar sig för att flytta i sökan efter bättre livschanser.⁴⁸ Människor handlar inte som enskilda lösryckta aktörer, utan reagerar i relation till personerna i sin omgivning. Min kännedom om Arthurs livslopp efter rymningen får mig att tro att hans ställning på Fylgia kan ha inneburit konflikter med lägre befäl som kan ha varit droppen som fick honom att ta det drastiska beslutet att stanna i staden Colon i Panama den 8 december 1913. Han

⁴⁵ Nyman-Kurkiala s 36f

⁴⁶ Bejbom s 44

⁴⁷ Nyman-Kurkiala s 18

⁴⁸ Castles & Miller s 23ff



Arthur tillsammans med mor och svägerska i Malmö 1946.

fick efter rymningen ”offra” tre år som matros på ångfartyg för att sedan ta sig i land i Bridgeport, Connecticut 1917. Knappt hade han lyckats slå sig till ro förrän USA blev indraget i första världskriget. Enligt Keegan var *första världskriget en tragisk och onödig konflikt. Onödig därför att den kedja av händelser som ledde fram till krigsutbrottet kunde ha brutits när som helst under de fem krisveckor som förgick den första sammandrabbningen om klokhet och vanligt förnuft hade fått råda. Tragisk därför att krigsutbrottet resulterade i död för tio miljoner människor, trasade sönder psyket för miljoner andra, förstörde den europeiska kontinentens positiva och optimistiska kultur samt lämnade efter sig, när kanonerna äntligen tystnade fyra år senare, ett arv av politiskt och rasistiskt hat som var så våldsamt att ingen kan försöka förklara orsakerna till det andra världskriget utan att nämna denna bakgrund.*

Det andra världskriget, som tog fem gånger så många liv och som resulterade i en materiell förstörelse som ej går att beräkna, var en direkt följd av det första. Den 18 september 1922 ställde den hemförlovade frontsoldaten Adolf Hitler ett krav på det besegrade Tyskland som han skulle förverkliga sjutton år senare: ” Vi kan inte tillåta att två miljoner tyskar har stupat förgäves....Nej, vi förlåter inte, vi kräver – hämnd!”⁴⁹

Arthur återvände till Malmö först sedan Hitlers katastrofala försök till hämnd var avslutat. Det hade då gått 33 år sedan han lämnade sitt hemland. Hur det gick för honom i USA är en annan historia.⁵⁰

⁴⁹ Keegan s 15

⁵⁰ Reimer Å

V. KÄLL- OCH LITTERATURFÖRTECKNING

Tryckta källor och litteratur

- Beijbom, Ulf: Mot löftets land. Den svenska utvandringen. Stockholm 1995.
- Bergren, Lars & Greiff, Mats: Från sillamarknad till SAAB-fabrik. Ystad 1992.
- Billing, Peter : En stad får inte bli som en gammal murken trädstam. I Elbogen, Malmö Fornminnesförenings Årsskrift, årg 62., 1994.
- Bjurling, Oscar. 1985. Malmö Stads Historia del 4 . Arlov 1985.
- Castles, S & Miller, M J. The age of migration. International population movements in the modern world. 2 nd ed. London 1998 (citerad I Nyman-Kurkiala,1999)
- Fridlitzius, Gunnar: Från spannmålstunnor till smördrittlar. Handel och sjöfart 1870-1914. Malmö Stads Historia. del 4. Arlov 1985.
- Giron, August : Kungl. Sjökrigsskolan 1867- 1942. Eskilstuna 1942.
- Greiff ,Mats & Larsson, Hans.Lugnet, en stadsdel i Malmö. Dess tillblivelse och utveckling 1863-1915.I Elbogen 1989:2. Malmö 1989.
- Keegan, John : Det första världskriget. Uddevalla. Natur och kultur.2001
- Lee,ES : A theory of migration. I Jackson,JA (red) Migration (Sociological studies 2). Cambridge: The University Press. 1969. (Citerad i Nyman- Kurkiala, 1999).
- Low, Sampson : Jane ´s Fighting Ships. London 1937.
- Nyman-Kurkiala, Pia : Att flytta bort och hem igen. Sociala nätverk i kedjemigration. Umeå 1999.
- Ohlsson,Gert : Brinnande eldsjäl eller utbränd? Handbok för stressade nutidsmänniskor. Höganäs 1998.
- Ravenstein, E G: The laws of migration. Second paper. Journal of the Royal Statistical Society, vol. XLVIII, 241-305. 1889. Citerad i Nyman-Kurkiala 1999.
- Sprinchorn, Einar : Latinskolan. Några minnesbilder från 1910-talets Malmö. I ”Högre Allmänna läroverket för gossar i Malmö 1900-1940”. Red Söderberg, Bengt. Malmö 1951.

Otryckta källor

- Reimer, Arne : Från lumpen till rikedomen. Sammanfattning av Arthurs E Reimers liv i USA. Kortfattade noteringar efter berättelse ca 1975

Krigsarkivet, Stockholm

- Loggbok för pansarkryssaren Fylgia. 1913-14

Muntlig information

- Reimer, Arthur Edward.1965. Kort berättelse för författaren . om förhållandena på ångfartyg på USA´s östkust 1914 -1917
- Reimer, Ingrid . Muntlig information . Malmö 2002.

Malmö Stadsarkiv

Rantoft, Bertil : Emigrationen från Malmö till Nordamerika 1865-1914.

3 betygsseminarium. Malmö 1979.

Malmö Adresskalender, 1898-1915

Emigranten, databas 2002

Landsarkivet, Lund

Vigselbok för Malmö St Petri församling i Oxie kontrakt, 1895

Födelsebok St Pauli församling, Malmö 1895

Källor på Internet

Branden, E. Den Svenska Flottan i informationssamhället Flottans historia.

Svenska Emigrantinstitutet (2002). www.svenskaemigrantinstitutet.g.se

ANNO 1890 , befolkningsräkning 1890 . Adress www.arkion.se Presentation av individinformation.

Övrigt

Reimer Å. Matrosen som rymde. En CD-skiva med låtar om AE Reimers liv. Malmö 2001.

www.nashalsan.se/matrosen

Senast rättat

2002-06-11